

Vážená paní ředitelko, vážený pane řediteli,

v následující zprávě se Vám dostávají do rukou výsledky šetření klimatu Vašeho učitelůského sboru, které jsme ve Vaší škole v roce 2016 zjišťovali standardním dotazníkem OCDQ-Rs. Můžete se tedy dozvědět, jak jsou v rovině profesní i osobní u Vás ve škole učitelé vnímány a hodnoceny vzájemné vztahy, a jaké sociální znaky vykazuje učitelůský sbor jako celek. Dotazník zjišťuje jak kolegiální vztahy uvnitř sboru, tak také vnímané vztahy učitelů směrem k řízení školy a k vedení lidí.

A) Popis charakteristik klimatu učitelůského sboru

Předkládané výsledky umožní sledovat a porovnat *hodnoty dílčích dimenzí*, jejich vzájemný kontext a celkové skóre, které v pojetí dotazníkového nástroje OCDQ-Rs reprezentují fenomén klimatu učitelůského sboru. Tabulka [1] obecně charakterizuje dílčí dimenze klimatu. První dvě dimenze, **podpora sboru** vedením školy (suportivita = S) a **pevnost vedení** školy (direktivita = D) sledují vyjadřovaný vztah učitelů k práci vedení školy; zejména vnímanou podporu, vytvářené podmínky práce a dále pevnost řízení a kvalitu vedení lidí. Další dvě dílčí dimenze, **angažovanost** (angažovanost = A) a **frustrace** (frustrace = F) učitelů vyjadřují sebehodnocení kvality práce učitelů, profesní zaujetí a stupeň vnímané profesní zátěže, resp. úroveň jejího zvládnutí. Pátá dimenze, **přátelské vztahy** ve sboru (intimita = I), hodnotí kolegiální vazby mezi učitelé v osobní i profesní rovině. Uvedené dílčí hodnoty jednotlivých dimenzí (kromě I) generují **celkový index otevřenosti** (IO). Vyšší hodnoty IO deklarují příznivější sociální klima sboru.

Tabulka [1]: Charakteristiky dílčích dimenzí

Dílčí dimenze klimatu	Charakteristiky dimenze
Učitelé vnímaná podpora sboru (<u>S</u> , suportivita)	Vedení školy poskytuje konstruktivní kritiku zaměřenou na blaho školy a učitelů, zadává smysluplné úkoly, motivuje učitele, samo jde svým přístupem a vlastní prací příkladem. Akceptovány jsou jak požadavky fungování školy, tak také sociální potřeby učitelů.
Učitelé vnímaná pevnost vedení (<u>D</u> , direktivita)	Vedení školy má kontrolu nad prací učitelů, formuluje jasné požadavky, řízení školy drží pevně v rukou, používá rigorózní kritéria hodnocení, přísně dohlíží na práci učitelů i v nejmenších detailech.
Učitelé deklarovaná angažovanost sboru (<u>A</u> , angažovanost)	Učitelé jsou iniciativní, hrdí na svou školu, respektují své kolegy a aktivně s nimi spolupracují; učitelé jsou ochotni naplňovat společnou vizi školy. Úsilí učitelů směřuje k podpoře a úspěchu žáků; preferované jsou přátelské vazby k žákům a vytváření atmosféry důvěry.
Učitelé hodnocené frustrace (<u>F</u> , frustrace)	Učitelé cítí nadbytek rutinních povinností mimo vlastní výuku a velké množství obtížné administrativy, o jejíž potřebnosti a rozsahu nejsou přesvědčeni. Méně příznivě jsou vnímány vztahy mezi kolegy. Řízení školy je vnímáno se znaky byrokratismu a manažerismu.
Učitelé hodnocené přátelské vztahy ve sboru (<u>I</u> , intimita)	Učitelé hodnotí vztahy mezi kolegy jako pevné a přátelské, případné konflikty umějí řešit věcně a s nadhledem. Učitelé se osobně dobře znají a stýkají se i mimo školu a své pracovní povinnosti.
Celková hodnota klimatu sboru, index otevřenosti (<u>IO</u>), je generován hodnotami <u>S</u> , <u>D</u> , <u>A</u> , <u>F</u> .	

Pro přesnější charakteristiky klimatu sboru je užitečné sledovat také **kontext hodnot dílčích dimenzí**, který je vyjádřen *grafickým profilem klimatu* (viz graf), a **variabilitu výpovědí** jednotlivých učitelů (v tabulce [2] je vyjádřena *výběrovou směrodatnou odchylkou* = s_{vyb}). Údaje lze v tabulce [2] porovnat s hodnotami souhrnného šetření 2016. Pro validizaci výsledků a sledování vývoje je užitečné šetření klimatu s časovým odstupem opakovat.

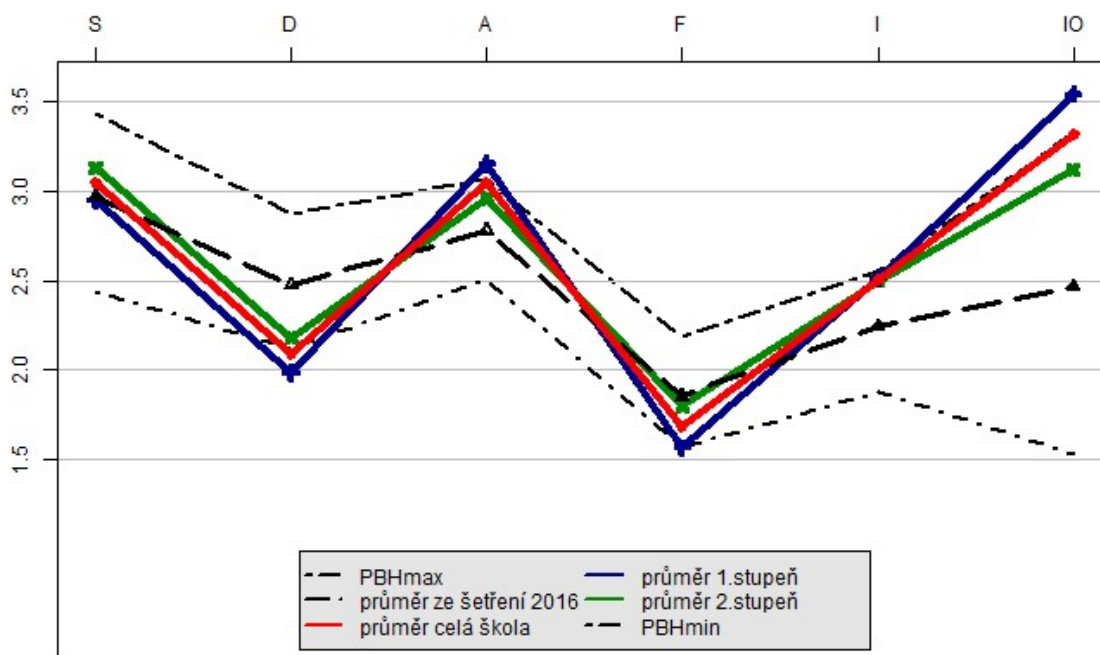
B) Výsledky klimatu sboru Vaší školy a stručná interpretace dat

Tabulka [2] uvádí průměry absolutních hodnot (\bar{x}) dílčích dimenzí (**S**, **D**, **A**, **F**, **I**) a **IO**, a dále variabilitu těchto hodnot (s_{vyb}) ve vaší škole. Údaje vlastního sboru lze v tabulce [2] i v grafu porovnat s hodnotami souhrnného šetření 2016 a s pásmem běžných hodnot $\langle PBH_{max}; PBH_{min} \rangle$ tohoto šetření. Graf znázorňuje redukované hodnoty (absolutní hodnota je redukována počtem položek, které dimenzi sytí) a vyjadřuje charakteristiky profilu klimatu učitelského sboru.

Tabulka [2] a graf: Charakteristiky sociálního klimatu učitelského sboru

aritmetické průměry absolutních hodnot		<u>S</u>	<u>D</u>	<u>A</u>	<u>F</u>	<u>I</u>	Celkový <u>IO</u>
Počet položek dimenze:		7	7	10	6	4	(koef. 8,15)
SBOR celkem	\bar{x}	21,31	14,62	30,5	10,14	10,02	27,05
	s_{vyb}	2,79	1,88	6,99	2,2	1,85	9,21
1. stupeň	\bar{x}	20,65	13,9	31,5	9,4	10,05	28,85
	s_{vyb}	2,11	1,2	9,77	1,71	2,17	12,22
2. stupeň	\bar{x}	21,91	15,27	29,59	10,82	10	25,41
	s_{vyb}	3,27	2,2	3,14	2,44	1,61	5,38
Šetření 2016 N _{ZŠ} =125	\bar{x}	20,77	17,34	27,79	11,14	8,97	20,08
	s_{vyb}	3,47	2,53	3,50	2,28	2,02	7,26
Pásmo běžných hodnot	PBH_{max}	24,01	20,13	30,67	13,10	10,21	27,06
	PBH_{min}	17,10	14,87	25,05	9,43	7,53	12,53

Základní škola, náměstí Míru 7, Fryšták / 130ZL, N=21



Interpretace dat

ZŠ náměstí Míru, Fryšták vykazuje nadstandardně příznivé charakteristiky sociálního klimatu učitelského sboru. Dílčí dimenze suportivity (S) se nachází v pásmu běžných hodnot (PBH), těsně nad hranicí průměru, čímž zcela nekoresponduje s logikou grafického profilu vzhledem k ostatním vynikajícím parametrům. Všechny ostatní dílčí dimenze (D, A, E, I) v pozitivním smyslu oscilují kolem hranice PBH nebo z něj s velmi příznivými hodnotami vybíhají. Výsledkem konstelace těchto parametrů je nadstandardně příznivá hodnota celkového indexu otevřenosti (IO), která řadí sbor do prvního decilu republikového souboru ZŠ. Mezi výpověďmi učitelů 1. a 2. stupně nejsou zásadnější rozdíly, grafický profil obou subsborů je velmi podobný, což deklaruje konzistentnost práce celé školy. Ve všech dílčích dimenzích kromě suportivity vykazuje ale subsbor 1. stupně vždy o něco příznivější výsledky. Proto také hodnota celkového indexu otevřenosti hovoří ve prospěch učitelů nižšího stupně. Na druhé straně vykazuje subsbor 1. stupně vyšší hodnoty variability (tj. výběrové směrodatné odchylky), tj. menší shodu výpovědí oproti subsboru 2. stupně.

Sociální klima učitelského sboru ZŠ Fryšták vykazuje nadstandardně příznivé a poměrně vyrovnané charakteristiky.

Za výzkumný tým FP TU v Liberci:
Petr Urbánek a kol. © 2016
28. února 2017